

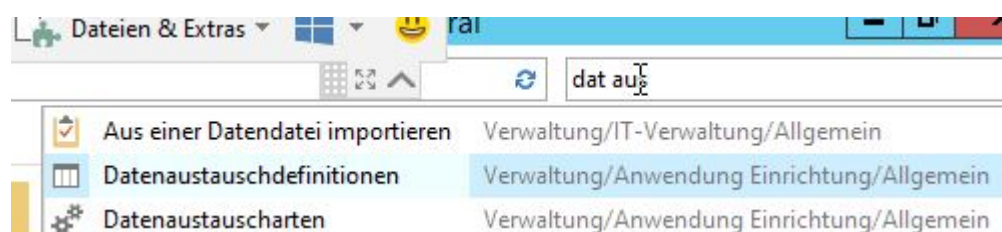


NAVision / Business Central seit der Version 2013 kann direkt Kontoauszüge im neueren CAMT053 einlesen. Dafür ist keine Erweiterung wie z.B. OP Plus notwendig, das geht direkt im Standard.

Für alle nativen Navision-Versionen, z.B. 2009R2, 4.03, 5 bis hinunter zur 2.01 können Sie von mir auch einen sehr pfiffigen MT940 Import inkl. automatischem OP Ausgleich bekommen!

## Einrichtung

Strg+F3, DAT AUST



In den Datenaustauschdefinitionen nehmen Sie die erste Einrichtung für die Kontoauszugseinlesung in Navision vor

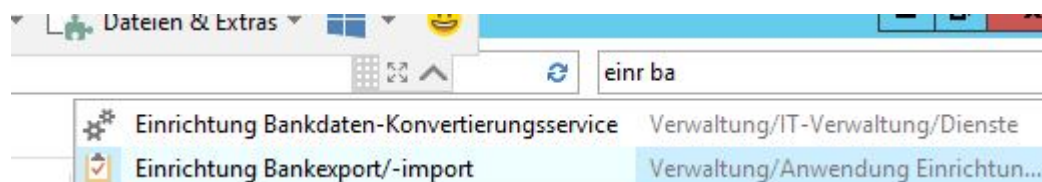
Legen Sie eine neuen Datensatz (STRG+N) an, und nehmen Sie folgende Einstellungen vor:

Datenaustauschdefinitionen

Code	Name	Art	Codeunit zur Date...	Überprüf...	Lese-/Sch...	Lese-/Sch...	Codeunit zur exter...
MT940	Kontoauszüge importieren	Bankauszugimport	0	0	1200	1010	0
SEPA CAMT	SEPA CAMT	Bankauszugimport	0	0	1200	0	1240

Einrichtung für den SEPA Kontoauszugsimport in Business Central oder Navision

Nächster Schritt: Einrichtung Bankexport/-import. STRG+F3 EINR BA





## Einrichtung Bankexport/-import ▾

Filtereingabe (F3) | Code

### Ergebnisse anzeigen:

✗ Wenn Code ▾ ist Geben Sie einen Wert ein.

+ Filter hinzufügen

Code	Name	Richtung	Verarbei...	Name der Verarbeitungs-Codeunit	Verarbeit...	Name des Verarbeitungs-X...	Datenausta...	Nic... Zeic...	Codeunit Scheckexport	Co...
CAMT053	Kontoauszüge Camt053	Importieren	1270	Exp. Launcher Gen. Jnl.	0	SEPA CAMT	<input checked="" type="checkbox"/>		0	

Hier wird nun die gerade eingerichtete Datenaustauschdefinition eingetragen

Richten Sie das gewünschte Importbankkonto wie folgt ein:

The screenshot shows the left-hand navigation menu with 'Abteilungen' expanded to 'Finanzmanagement', then 'Zahlungsmanagement'. The main area displays 'Zahlungsmanagement' with a sub-menu 'Listen' containing 'Bankkonten' and 'Zahlungsbuchhaltung'. A mouse cursor is pointing at 'Bankkonten'.

Nr. = eine Nr. für ihr Bankkonto, z.B. die Kontonummer oder ein Kürzel.

Name, BLZ, Bankkontonummer ausfüllen.

Bank-Clearing-Standard: GermanBankleitzahl

Format Bankauszugsimport (Unter „Transfer“): CAMT053

SWIFT: Hier den BIC-Code ihrer Bank eintragen

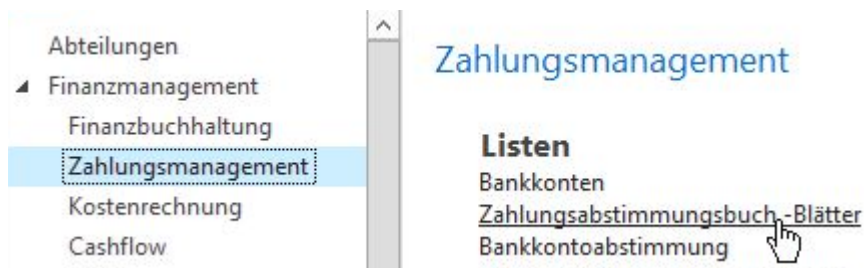
IBAN: Hier den IBAN-Code ihres Bankkontos eintragen

## Einlesen und Ausgleichen von Kontoauszügen in Navision/Business Central

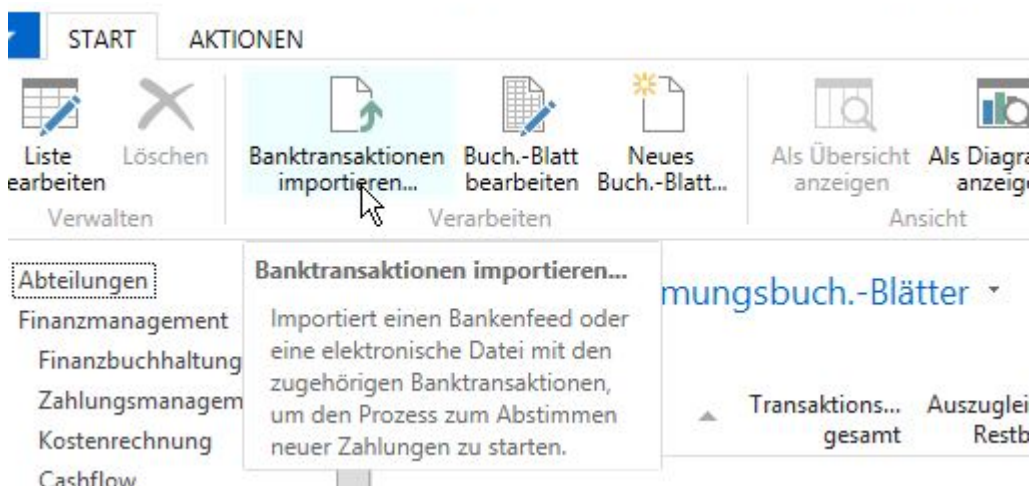
The screenshot shows the left-hand navigation menu with 'Abteilungen' expanded to 'Finanzmanagement', then 'Zahlungsmanagement'. The main area displays 'Auswahl nach Abteilung' with a sub-menu 'Finanzmanagement' containing 'Finanzbuchhaltung', 'Zahlungsmanagement', 'Kostenrechnung', and 'Cashflow'. A mouse cursor is pointing at 'Zahlungsmanagement'.



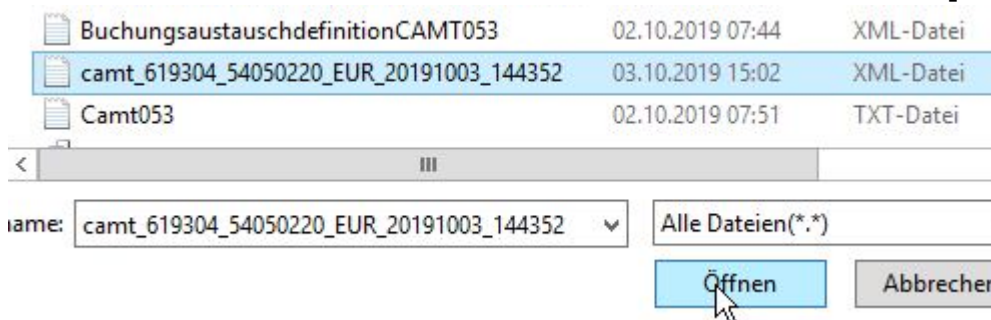
Über „Abteilungen“ kommen Sie in das Zahlungsmanagement...



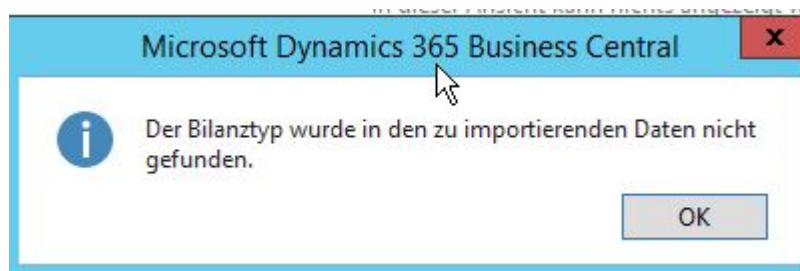
...von dort in die Zahlungsabstimmungsbuch.-Blätter...



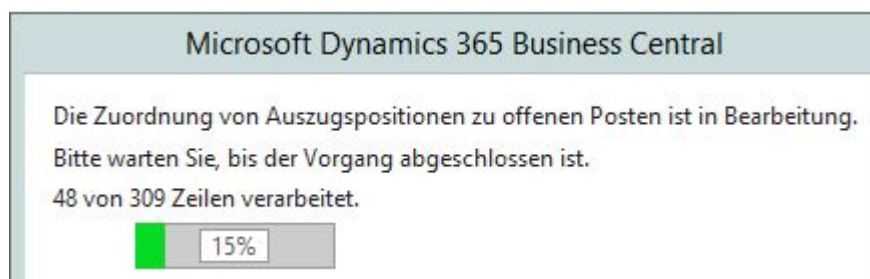
...und hier können Sie dann ihre CAMT053 von Ihrem Bankenexport Dateien einlesen



Je nach Bank könnte diese Meldung kommen. Wenn ja, dann einfach bestätigen.



Nun liest Navision / Business Central die Datei ein:



Die Zuordnung von Auszugspositionen zu offenen Posten ist in Bearbeitung

Navision versucht nun so viel wie möglich automatisch zuzuordnen:

Übereinst...	Transaktion...	Transaktionstext	Transaktionsbe...	Ausgleichsbe...	Differenz	Belegnr.	Beschreibung	Fälligkeitsd..
Mittel	13.09.2019	Kunr10954,RNr.VR1161 v. 10.09.19-Gut...	260,76	260,76		VR1161	Auftrag AU1336	10.09.2019
Mittel	13.09.2019	KN 11098 RN: VR1110	351,50	351,50		VR1110	Auftrag AU1301	09.09.2019
Keine	13.09.2019	DATUM 13.09.2019, 12.27 UHR, 1.TA...	-2.698,65		-2.698,65			
Niedrig	13.09.2019	11167 VR 1093	861,01	236,83	624,18	VR1167	Auftrag AU1330	10.09.2019
Hoch	13.09.2019	10434 1072 9.9..19	234,77	234,77		VR1072	Auftrag AU1268	09.09.2019
Mittel	13.09.2019	KD 55286 RNR VR1082 Sk. 64,93 Datum ...	7.096,68	3.246,25	3.850,43	VR1082	Auftrag AU1108	02.09.2019
Mittel	16.09.2019	Ku. Nr. 10844 Re. Nr. VR1038 + VR1164	456,23	456,23		VR1038, VR1164	Die Zahlung wurde mit 2 Posten ausge...	11.09.2019
Mittel	16.09.2019	Kddnr. 10665 Rnr. VR1131	312,02	312,02		VR1131	Auftrag AU1350	10.09.2019
Mittel	16.09.2019	Rg.Nr. VR1094	308,43	308,43		VR1094	Auftrag AU1181	05.09.2019

Nun können Sie die fehlenden Buchungen über Manuel ausgleichen einem bestimmten Konto zuordnen, so dies nötig ist.

Über „nicht zugeordnete Positionen anzeigen“ können Sie die Liste auf Positionen filtern bei denen noch Handarbeit notwendig ist.

Wenn Navision die Position nicht zuordnen konnte, aber der Buchungstext dies eigentlich erlaubt, so können Sie Navision über „Text zu Konto zuordnen“ unter die Arme greifen und eine Zuordnung dort abspeichern. Beim nächsten Import kann Navision / Business Central dann direkt eine sinnvolle Vorkontierung / einen Ausgleich vorschlagen.



Über Navigate/Banktransaktionendetails kann die komplette Kontoauszugszeile angezeigt werden.