



Leider liefert Microsoft bis heute (2020) noch immer keine betriebsfertige GDPdU Ausgabe mit. Dabei ist das gar kein Hexenwerk! Und doch sind viele Systemhäuser damit hoffnungslos überfordert. Vielleicht auch wegen fehlender buchhalterischer Kompetenz. Die GDPdU Einrichtung selber ist für alle Navision ab der Version 3.70 gleich, ab dieser Version gibt es den konfigurierbaren Datenexport. Aber erst ab Navision 2013 / Business Central gibt es auch das Rapidstart-Modul, mit dem beliebige Tabellen von Navision exportiert und importiert werden können. Hinweis: In Navision ab etwa der Version 2018 heist das RapidStart „Schnellstart“. ;it diesem Werkzeug können Sie meine fertige Definitionsdatei hier herunterladen und in weniger als 4 Minuten ihre erste GDPdU Datei ausgeben.

Inhaltsverzeichnis

- [Benötigte Dateien](#)
- [Import des Rapidstart-Moduls](#)
  - [Ausgabe der GDPdU Daten für das Finanzamt](#)

## Benötigte Dateien

Die offiziell von Finanzämtern herausgegebene Anleitung als schlecht gescanntes PDF zum Erstellen von GDPdU Dateien aus Navision, funktionell weiter gültig für alle Versionen ab Navision 3.70, 2009 (r2), Business Central. Mit diesem Dokument können Sie auch für ältere Navisions oder für die früher verwendete TaxAudit-Software Transdata diese Einrichtung vornehmen.

[Anleitung-Finanzamt-fuer-Navision-GDPdUHerunterladen](#)

Die GDPdU Datensatz Definitionsdatei (GDPdU.dtd) zum Importieren in den Datenexport von Navision / Business Central. Sie müssen den Dateinamen nach dem Download bitte noch um die Kennung dtd (**D**ocument **T**ype **D**efinition) ändern.

[gdpdu-01-09-2004Herunterladen](#)

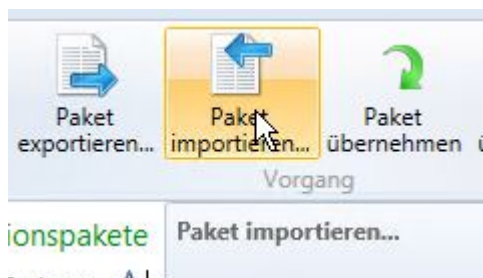
Die Paketdefinition für das RapidStart Modul von Navision / Business Central

[GDPDU.xml\\_Herunterladen](#)

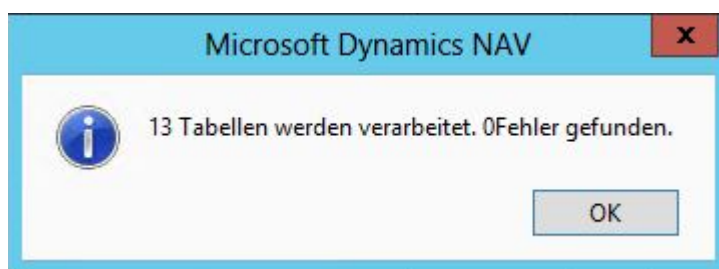
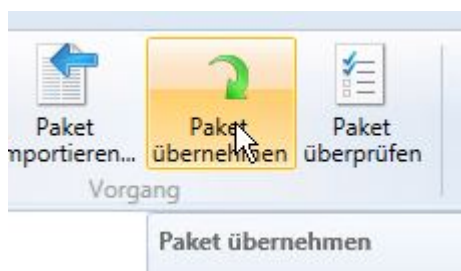


## Import des Rapidstart-Moduls

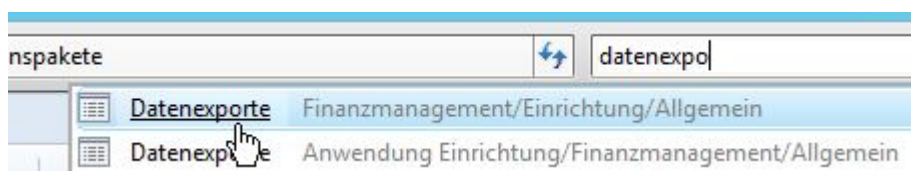
1. Importieren Sie bitte die RapidStart-datei in ihre Konfigurationspakete:



2. Übernehmen Sie das Paket. in dem Paket sind die nötigen Definitionen für RapidStart selber enthalten, und auch die Nutzdaten für den Datenexport.



Wechseln Sie nun in die Navision Datenexporte:



Sie finden hier nun 2 Exporte:

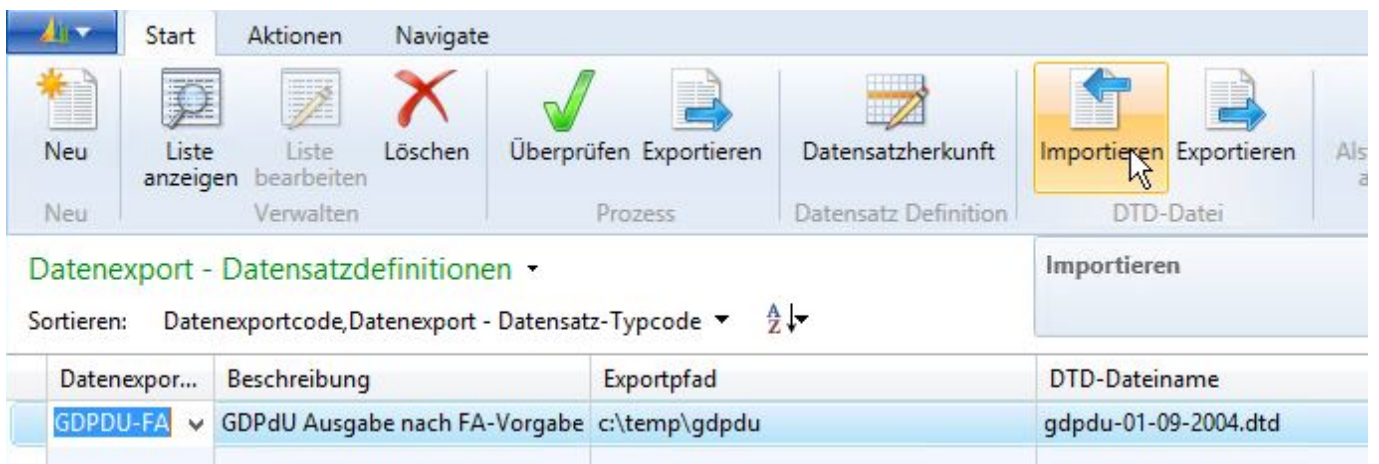
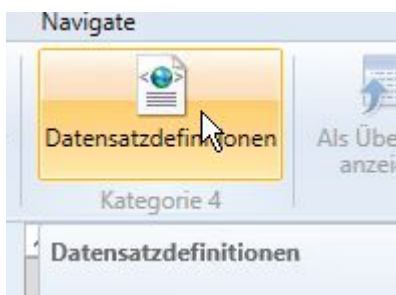


## Datenexporte ▾

Sortieren: Code ▾ A Z ▾

Code	Beschreibung
GDPDU-FA	GDPdU Detail (Vorgabe FA)
GDPDU-K...	GDPdU Einfach (nötige Date...

In beide muss noch die dtd Datei eingelesen werden.



Tragen Sie dann noch den gewünschten Exportpfad ein, dieser wird evtl. von Navision gleich bei diesem Vorgang angelegt, wenn er noch nicht existiert.

## Ausgabe der GDPdU Daten für das Finanzamt

Gewünschte Ausgabe (Minimal oder nach FA-Vorgabe mit sehr viel Detaildaten) wählen, dann auf Datensatzdefinitionen gehen. Beachten Sie bitte die beiden unterschiedlichen „Exportieren“, nur so zur Sicherheit □



The screenshot shows the SAP NetWeaver Data Services (NWDI) interface. The top menu bar includes 'Start', 'Aktionen', and 'Navigate'. The 'Aktionen' menu is open, showing options like 'Liste bearbeiten', 'Löschen', 'Datensatzdefinitionen', 'Als Übersicht anzeigen', and 'Als Diagramm anzeigen'. The 'Datensatzdefinitionen' table is visible, with columns 'Code' and 'Beschreibung'. The table contains two entries: 'GDPDU-FA' (GDPdU Detail (Vorgabe FA)) and 'GDPDU-K...' (GDPdU Einfach (nötige Date...)). Below the table, the 'Exportieren' button is highlighted, and a dropdown menu is open, showing 'Datenexport - Datensatzdefinitionen' and 'Exportieren'. The 'Exportieren' dropdown menu is open, showing 'Datenexport - Datensatzdefinitionen' and 'Exportieren'. The table below the dropdown has columns 'Datenexpor...', 'Beschreibung', and 'Exportpfad'. The table contains one entry: 'GDPDU-FA' (GDPdU Ausgabe nach FA-Vorgabe) with the export path 'c:\temp\gdpdu'.

Code	Beschreibung
GDPDU-FA	GDPdU Detail (Vorgabe FA)
GDPDU-K...	GDPdU Einfach (nötige Date...

Datenexpor...	Beschreibung	Exportpfad
GDPDU-FA	GDPdU Ausgabe nach FA-Vorgabe	c:\temp\gdpdu

gewünschten Zeitraum eingeben, Und OK (STRG+Enter)

The screenshot shows the 'Optionen' dialog box in SAP NWDI. It has two date selection fields: 'Startdatum:' with the value '01.01.2017' and 'Enddatum:' with the value '31.12.2017'. There is also a checkbox labeled 'Ultimodatum einschließen:' which is currently unchecked.

Optionen	
Startdatum:	01.01.2017
Enddatum:	31.12.2017
Ultimodatum einschließen:	<input type="checkbox"/>

Tipp: Wenn Sie mehrere Mandanten / Jahre ausgeben müssen, dann benennen Sie den entstandenen Ordner gleich um, z.B. zu Mandant-2017.

Tipp: Sollte Navision beim Export mit der Fehlermeldung abbrechen, das die Datei zu groß ist, so teilen Sie den Export auf, z.B. vom 1.1.2017-30.6.2017 und 1.7.2017 bis 31.12.2017.

Es gibt von mir auch einen Workarround mit dem dieser Fehler nicht mehr auftritt, das lohnt sich aber i.d.R. nicht, da diese Tätigkeit zu selten durchgeführt wird.



Beachten Sie bitte auch das Sie auf Anforderung durchaus auch Daten älter 10 Jahre zur Verfügung stellen müssen, **wenn Sie diese haben!** Neben DSGVO einer der wichtigsten Gründe für eine regelmäßige [Datenbankbereinigung](#).