

# NAV BDE Datenerfassung

Die NavBDE Betriebsdatenerfassung funktioniert komplett ohne zusätzliche BDE Terminals oder Spezialhardware, wie Sie z.B. von Kienzle etc. angeboten werden. Sie arbeitet rein auf Strichcodebasis und mit normalen, einfachen Computern mit Navision als Windows-client oder Webclient. So kann die Navision Betriebsdatenerfassung schnell und einfach skaliert werden. Es werden keine zusätzlichen Lizenzen für zusätzliche Erfassungsprogramme benötigt. Das reduziert die Kosten für zusätzliche Hardware.

Pro Arbeitsplatz/Werkstätte wird ein PC aufgehängt, der mit einem permanent lesenden Scanner versehen wird. Auf diesem PC startet Navision mit einem Windows-Login automatisch und ruft die Page BDE Autoscan auf. Sobald ein Barcode gelesen wird, reagiert diese Page wie hier beschrieben.

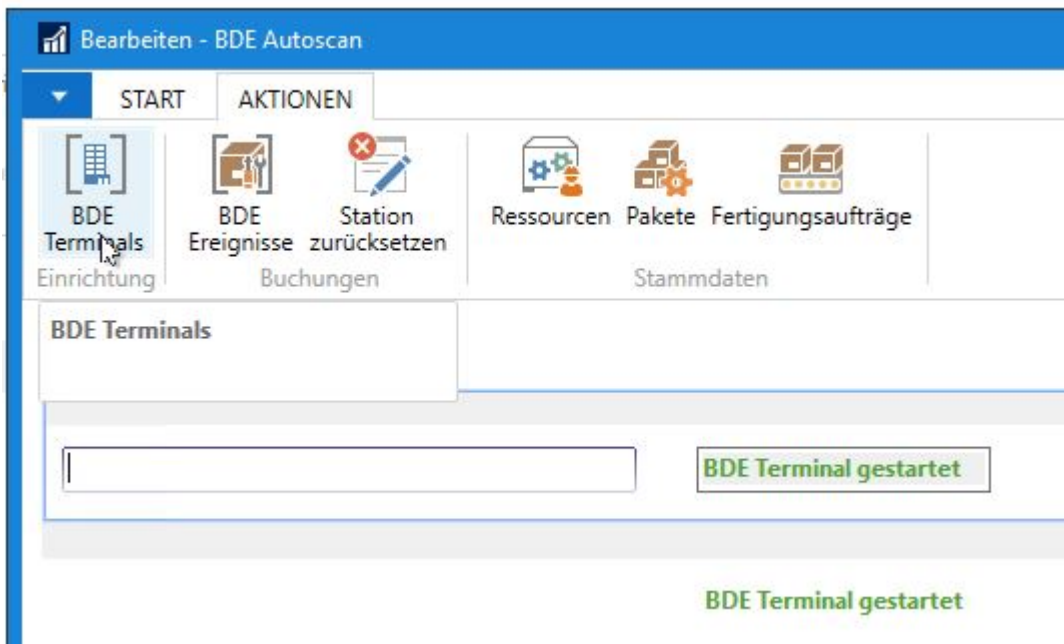
## [Pflege von Zugriffsrechten](#)

Die grundsätzliche Einrichtung eines BDE-Computers findet sich am ende dieses Artikels!

Manueller Aufruf der BDE Autoscan: Strg+F3, *BDE* oder *Autoscan*



# Einrichtung der Terminals:



Navision sammelt automatisch im laufenden Betrieb alle Computernamen, auf denen Navision mindestens einmal gestartet wurde. So können die Betriebsdatenerfassungsgeräte schnell eingerichtet werden.

## BDE Computer IDs ▾

C...	Beschreibung	Arbeitsplatz Nr.
H.LOCAL PC016....	BDEArbeitsplatz	FERTIGUNG_BODEN

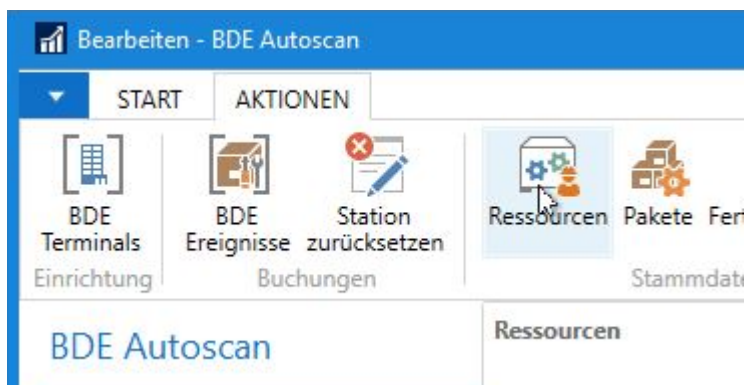
*Beschreibung:* Eine wahlfreie Bezeichnung für diesen Computer/dieses BDE Terminal.

*Arbeitsplatz Nr.:* Hier hinterlegen Sie, für welchen Arbeitsplatz (Arbeitsplanschritt, Tätigkeit) Navision an diesem BDE-Gerät Zeiten erfassen soll.

Dies kann (siehe weiter unten) jederzeit über die BDE

Arbeitsplatzplakate umgestellt werden. Wechseln Sie so jederzeit einfach die Funktion eines beliebigen BDE Terminals in Abhängigkeit von z.B. der Auslastung im Betrieb.

## Einrichten der Ressourcen:



Hinterlegen Sie für Mitarbeiter, die sich über das BDE an Fertigungsplätzen anmelden sollen, einen Barcode. Idealerweise ist dieser Barcode für den Mitarbeiter auch z.B. auf seinem Mitarbeiterausweis aufgedruckt.

### LM1 · Lagermitarbeiter 1 (Test)

Allgemein		LM1	Person	STD	LAGERKOSTEN	▼
Fakturierung						
Persönliche Daten						
Funktion:	<input type="text"/>	Soz.-Versicherungsnr.:	<input type="text"/>			
Adresse:	<input type="text"/>	Ausbildung:	<input type="text"/>			
Adresse 2:	<input type="text"/>	Übereinkommen:	<input type="text"/>			
PLZ-Code:	<input type="text"/>	Anstellungsdatum:	<input type="text"/>			
Ort:	<input type="text"/>	BarcodeID:	<input type="text" value="4001513000620"/>			
Maschinendaten						

# An- und Abmelden von Mitarbeitern, Fertigungsaufträgen

Anmelden Mitarbeiter: Einfach den Barcode vom  
Mitarbeiterausweis scannen.

Abmelden Mitarbeiter: Einfach den Barcode vom  
Mitarbeiterausweis scannen.

Anmelden Fertigungsauftrag: Einfach den Barcode vom  
Fertigungsauftrag scannen.

Abmelden Fertigungsauftrag : Einfach den Barcode vom  
Fertigungsauftrag scannen.

Umschalten des Arbeitsplatzes (Machine center): Einfach den  
Barcode vom neuen Arbeitsplatzplakat scannen. Achtung! Ein  
evtl. aktiver FA muss erst noch beendet werden! Ressourcen  
werden automatisch ausgebucht.

Navision erkennt selber ob es sich um einen Mitarbeiter,  
Platzwechsel, Paketverbuchung oder um einen Fertigungsauftrag  
handelt.

Navision erkennt auch den aktuellen Status (Start oder Ende)  
anhand der Scanhistorie.

Auch die Tätigkeit (Arbeitsplatz) ist bereits im Terminal  
hinterlegt (jederzeit wechselbar) und muss daher nicht  
wiederholt erfasst werden.

Das Terminal zeigt permanent an

- Welcher Arbeitsgang (Machine Center) ist aktiv
- Welche Ressourcen sind an dieser Station angemeldet
- welcher Fertigungsauftrag ist gerade angemeldet
- und eine kurze Historie der letzten BDE-Vorgänge:

## BDE Autoscan

19-FA-07414	19-FA-07414: FA gestar...
-------------	---------------------------

LM1 Lagermitarbeiter 1 (Test)  
LM2 Lagermitarbeiter 2 (test)

BDE Terminal gestartet  
LM1: Anmeldung Lagermitarbeiter 1 (Test)  
LM2: Anmeldung Lagermitarbeiter 2 (test)  
*19-FA-07325: FA ist nicht freigegeben*  
*19-FA-07326: FA ist nicht freigegeben*  
19-FA-07412: FA gestartet  
*19-FA-07412: Vorheriger FA beendet*  
19-FA-07414: FA gestartet

Navision stellt den korrekten Zustand beim nächsten Aufruf/Start automatisch wieder her.

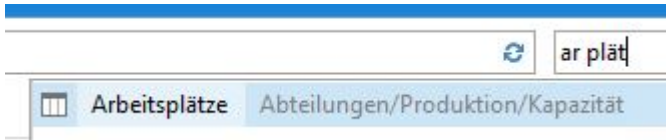
Beim beenden einer Fertigung oder eines Fertigungsteilschrittes wird die gesammelte Zeit automatisch dem Fertigungsauftrag zugebucht. An der BDE Station mit dem Kennzeichen „FA-Ende“ wird der Fertigungsauftrag automatisch mit Sollmenge = Istmenge verbucht. Die Sollmenge kann bis zu diesem Zeitpunkt noch beliebig in dem Fertigungsauftrag korrigiert werden.

## Arbeitsplatz pro Terminal umschalten

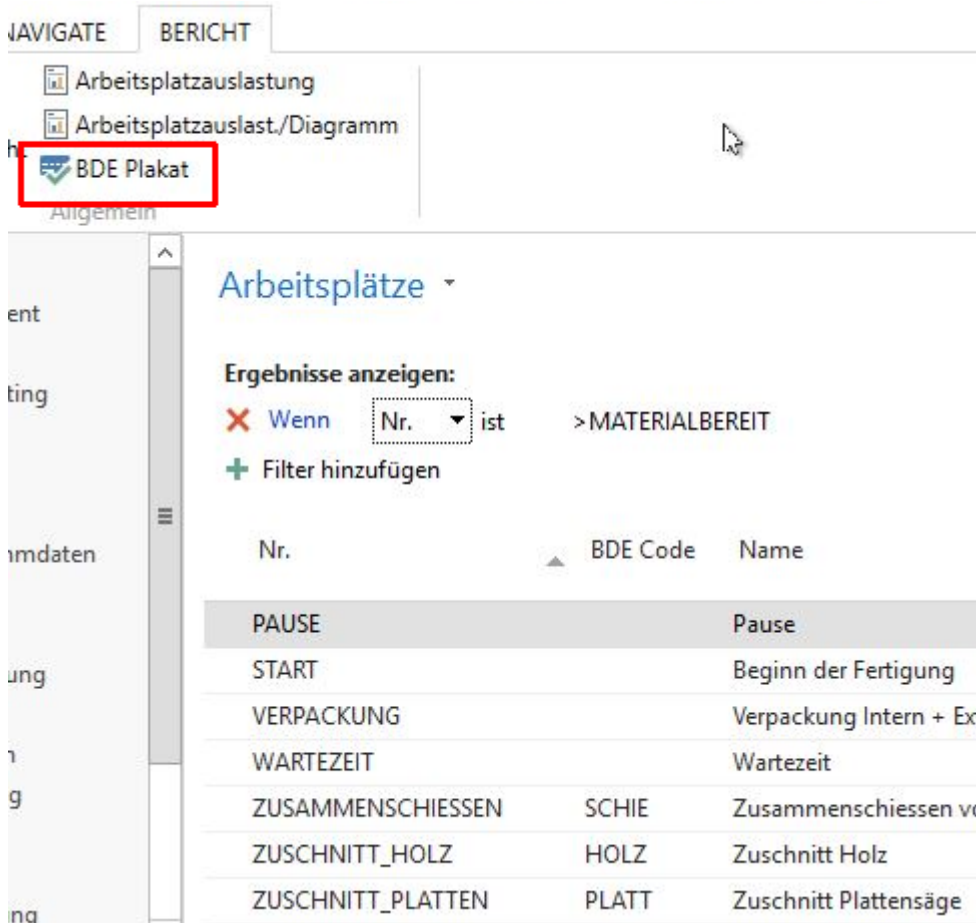
Zur Laufzeit kann jedes Navision-BDE Terminal über ein BDE Plakat umgestellt werden. Hängen Sie dieses BDE Plakat über dem BDE Terminal auf, so das die Mitarbeiter zweifelsfrei erkennen können welcher Arbeitsschritt (Arbeitsplatz) an genau

diesem BDE Terminal erfasst wird.

Sie drucken die BDE-Plakate hier:



Aufrufen der Arbeitsplätze-Maske in Navision zum Drucken der BDE Terminal Plakate inkl. Barcode zur Umstellung



Navision druckt dann pro Arbeitsplatz ein Plakat mit dem Arbeitsplatznamen und Aktivierungscode:

# Bodenfertigung

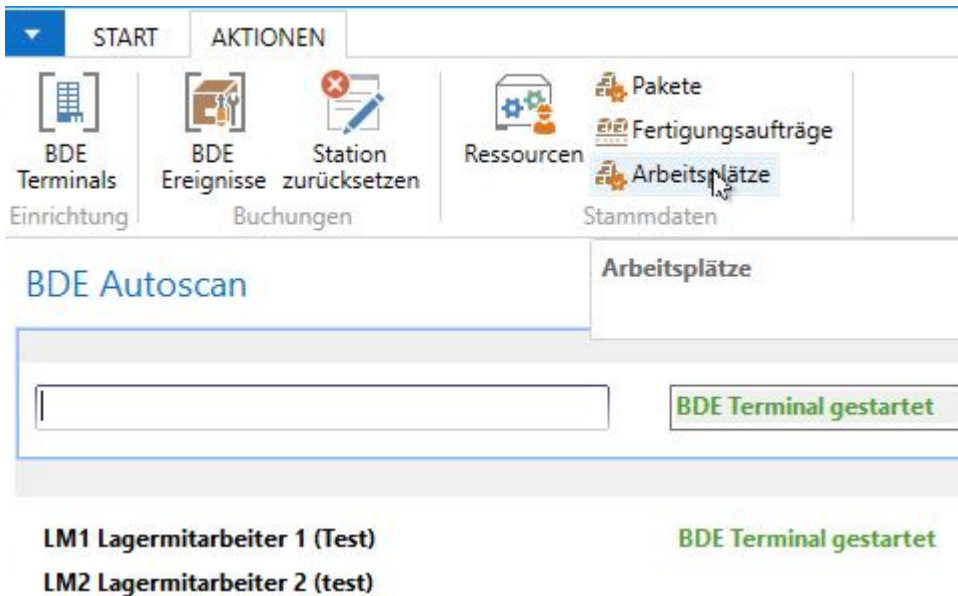
---



Drucken Sie diese Plakate beliebig oft und in beliebiger Kopienzahl!. So hält der Schichtführer oder Hallenleiter für jeden Arbeitsgang in jeder Halle mehrere dieser Plakate bereit. Damit können bei Bedarf schnell und einfach Navision BDE Terminals in ihrer Funktion umgestellt werden.

In der Maske BDE Autoscan kann der Strichcodes von dem Plakat eingelesen werden. Das betroffene Terminal schaltet dann seinen Arbeitsplatz auf diese Funktion um. Navision speichert dies in den Gerätedaten, damit dieses Terminal auch beim nächsten Neustart noch zu dem darüber angebrachten Plakat passt.

Die Maske Arbeitsplätze kann auch direkt über das Arbeitsfenster BDE Autoscan aufgerufen werden:



## Einrichtung PC-Technik

Mini-PC mit Netzteil, Monitor verbinden (DisplayPort oder HDMI, je nach Kombinationsmöglichkeit). Scanner mit Mini-PC verbinden.

### **Einrichten**

#### **Benutzer:**

Es wurde der generische Benutzer BDE für diese Computer angelegt, Kennwort GdIHD3t%63 (das dritte ist ein großes I wie Ida)

Die Computer werden mit Autologin versehen!

Einmal mit dem Benutzer BDE@derda-gmbh und dem Kennwort von oben anmelden.



Dann

**Netplwiz** (Admin-Kennwort eingeben)

„Benutzer müssen Benutzernamen und Kennwort eingeben“  
abschalten

Benutzer auswählen, Übernehmen, Kennwort eingeben, OK.

Wenn das nicht geht

(z.B. weil „Benutzer müssen Benutzernamen und Kennwort eingeben“ fehlt):

<https://support.microsoft.com/de-de/help/324737/how-to-turn-on-automatic-logon-in-windows>

Navision soll aus  
dem Autostart aufgerufen werden.

**Windowstaste+R, shell:startup.**

Hier mit „neu“ eine  
„Verknüpfung“ erstellen.

Speicherort des  
Elements:

Dynamicsnav://srvnav:8046/**Dienstname/Mandantename**/runpage?page=50195&mode=Edit

Navision muss noch  
mit dem richtigen Mandanten starten:  
navision starten, dann

STRG+0, **Mandantename** auswählen, Navision beenden (Einstellung wird gespeichert). In dem obigen Link ist der Mandant bereits enthalten!

**Computername:**

**Der MUSS Eindeutig sein, speziell für die BDE!**

Vorschlag:

BDE\_H1\_1 für Computer der BDE in Halle 1, Gerät Nummer 1 (in Halle 1).

BDE\_H1\_2

BDE\_H1\_3

BDE\_H2\_1...

STRG+ESC, **pc-n** eingeben. Es erscheint der Eintrag  
(i) PC-namen anzeigen. Anklicken. [Diesen PC umbenennen] Dort  
kann der Name des  
Computers geändert werden.

Aber es geht im Prinzip mit  
jedem Computernamen, der eindeutig ist.

Energiesparoptionen

deaktivieren, der PC soll ständig ein Bild anzeigen (daher  
auch niemals OLED-Displays

benutzen!)

**STRG+ESC,**

**Energie eingeben.** Die Option 0 Einstellungen für Netzbetrieb... auswählen. Sowohl bei Bildschirm wie bei Netzbetrieb „Nie“ anwählen.

**Einrichten Scanner:**

Die Scanner werden komplett betriebsbereit geliefert.

Wichtige Parameter:

Dauerscan aktiv

Code 39 (oder 3of9) aktiviert

Enter hinzufügen.